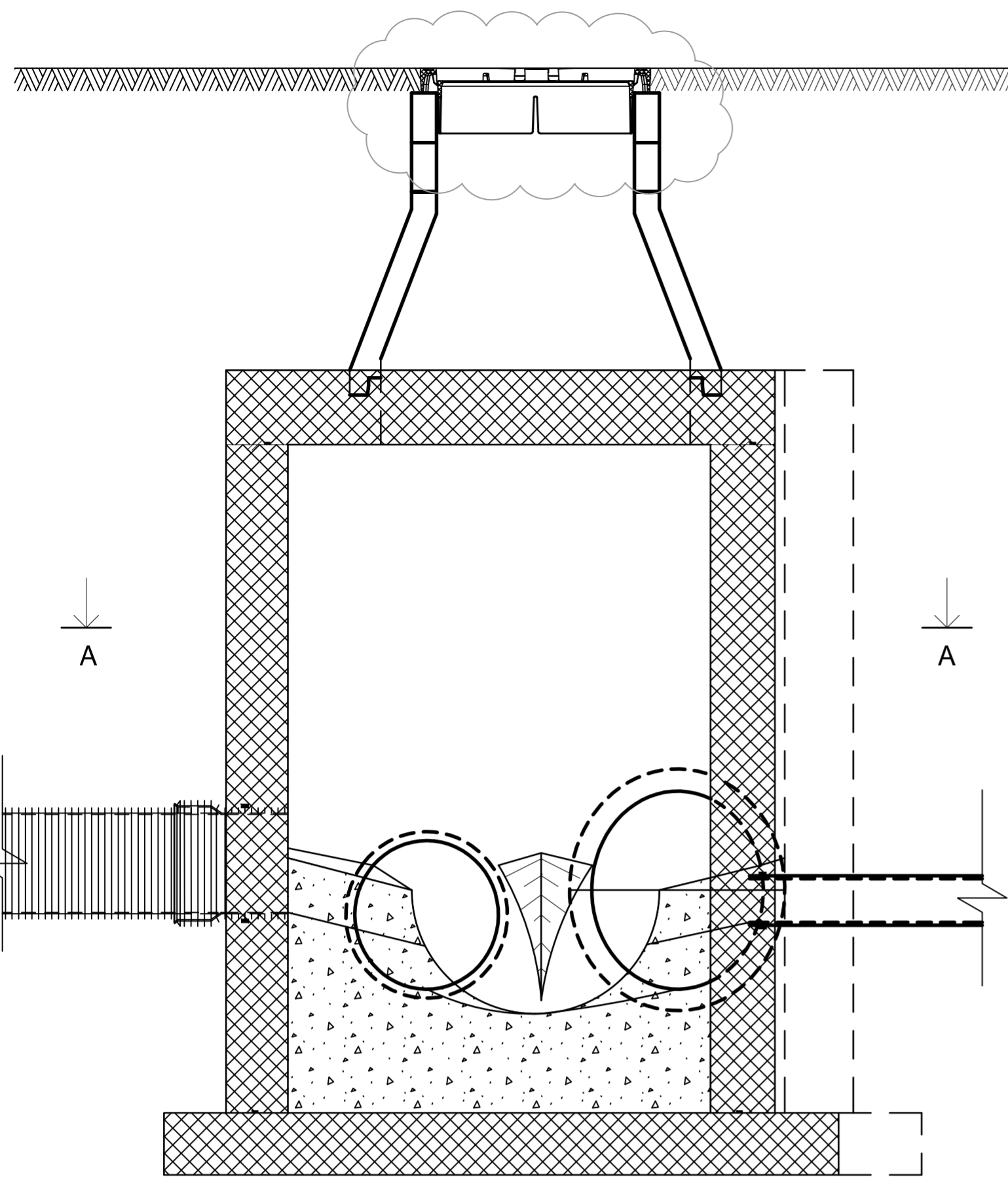
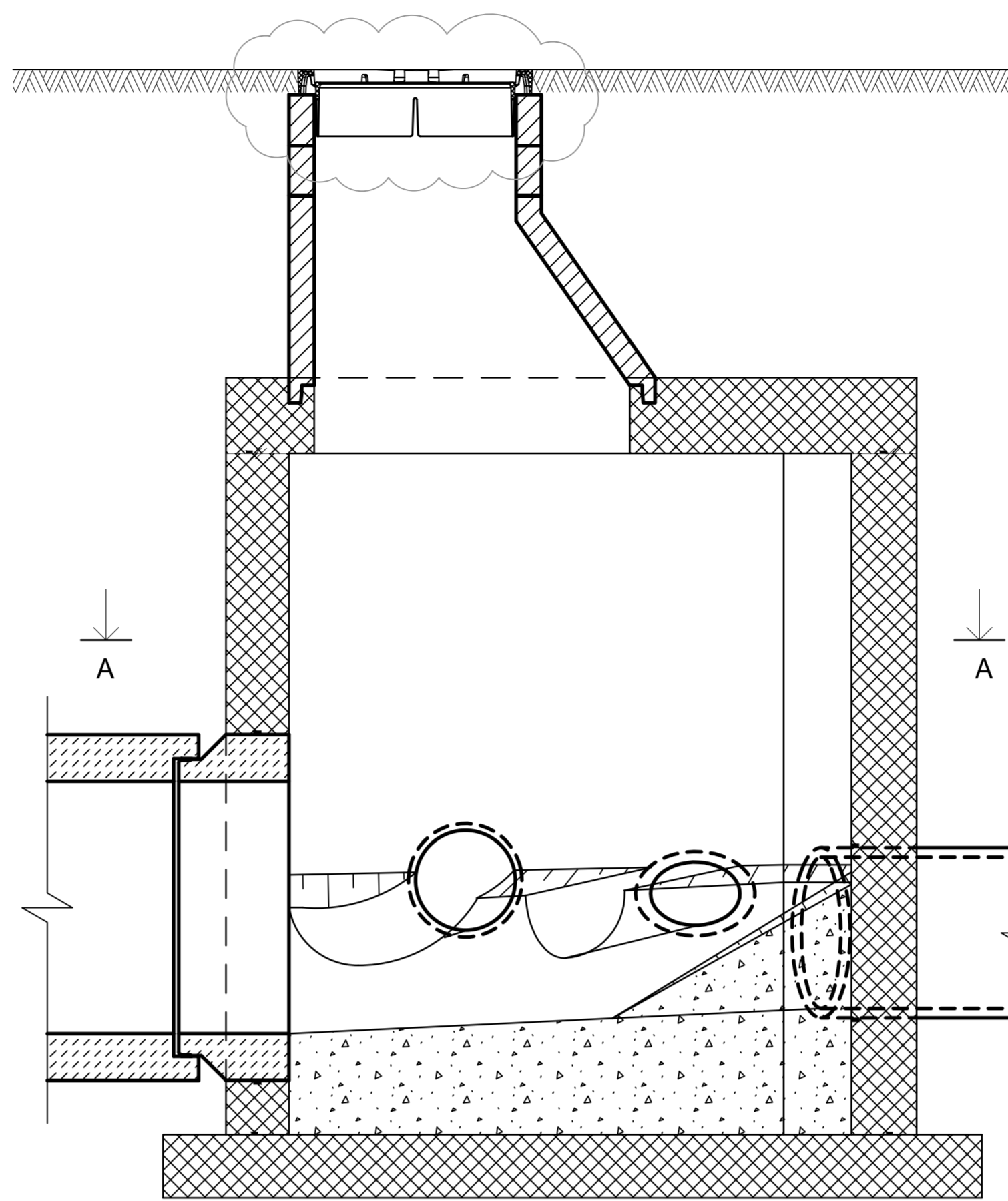


C



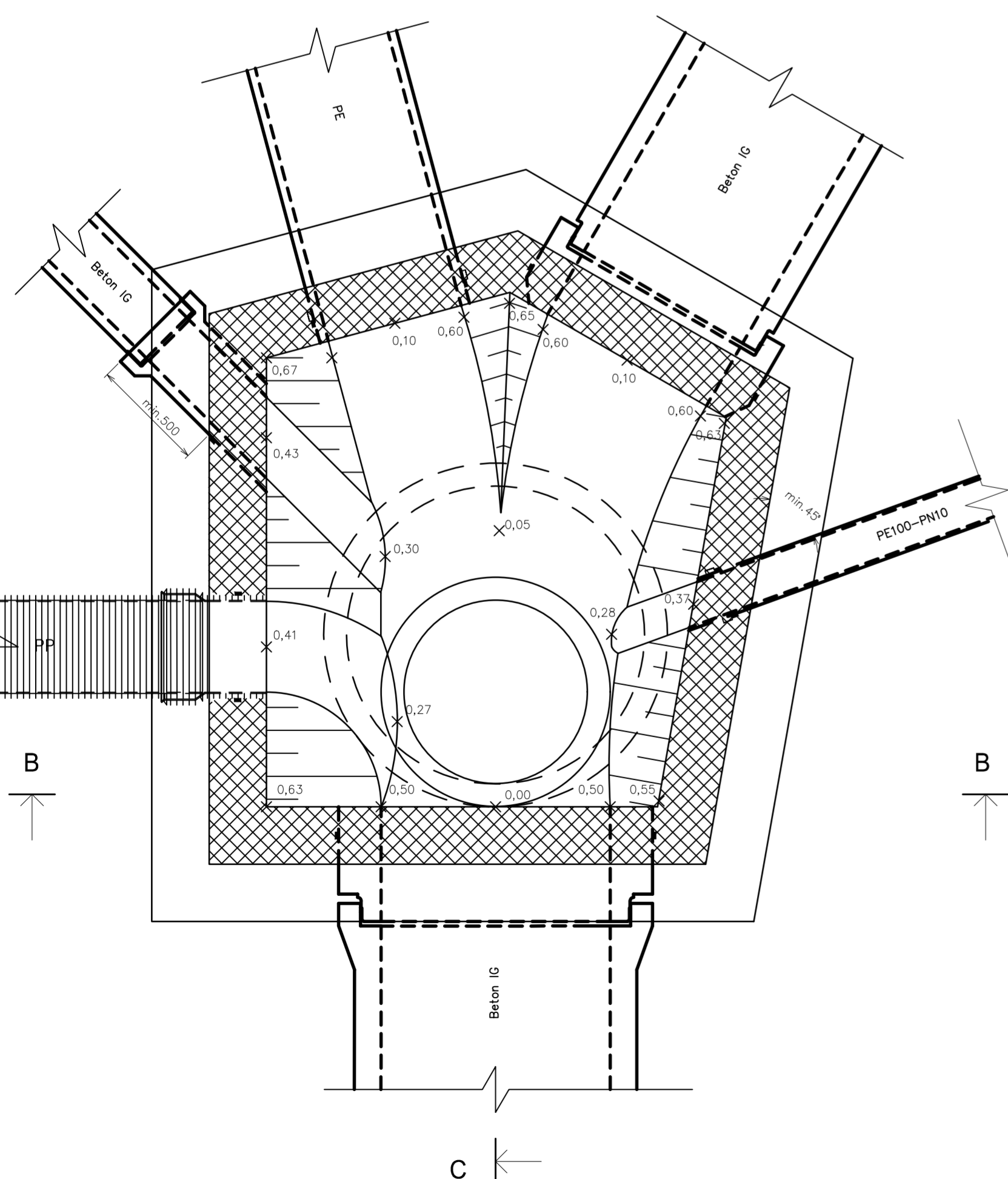
SNIT B-B

B



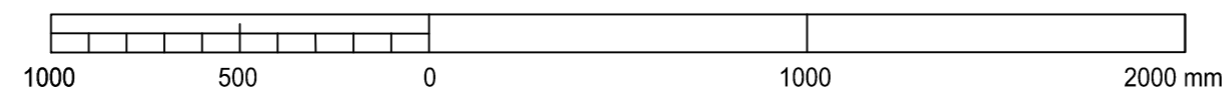
SNIT C-C

C



PLANSNIT A-A

1:20



**NOTE:**

Ubemærkede mål i mm.  
Der må ikke måles på tegningen.

Kontrolklasse: Skærpet

**BETON OG ARMERING:**  
Detaljer for beton og armering fremgår af tegning A31646 general note for beton og armering.  
Beton, armering og samlingsdetaljer skal forhåndsgodkendes af HOFOR.

**GENERELT:**  
Hovedløbets radiære krumning i brøndbunden skal udføres jævnt og være uden indsnævninger gennem bundløbet mellem de to ledningstilslutninger.  
Hovedløbets aksiale krumning (retrningsændring) i brøndbund må på intet sted etableres med en radius mindre end summen af udløbsledningens radius plus 750 mm.

Sidetilløb (sidebundløb til hovedbundløb) skal etableres med fald mod hovedbundløb som om muligt følger den omgivende bankets fald og tilsluttes under 45 grader i medløb.  
Såfremt det bliver nødvendigt at udføre et drejende sidebundløb, skal det om muligt udføres som en hel sammenhængende cirkelbue uden lige stykker - fra indløb i væg til tilslutning i hovedbundløb, og må ikke have en radius mindre end summen af sideindløbets ledningsradius plus 500 mm.  
Sidetilløb fra vej- og husstik, der vurderes ikke at bidrage med store og vedvarende vandføringer, må dog tilsluttes vinkelret på hovedbundløb.

Generelt skal sidetilløb udmunde over hovedbundløbet svarende til 1/4 gange form-diameteren af hovedbundløbet ved sidetilslutningen, dog max. 1/2 meter.  
Såfremt sidetilløbets form-diameter er større end 1/4 gange form-diameteren af hovedbundløbet ved sidetilslutningen, - skal sidetilløbet dog udmunde i niveau med hovedbundløbet.  
Ovenstående indebærer, at ledninger som tilsluttes til brønd i tilknytning til sidetilløb, skal være forberedt og hævet ift. hovedbundløbet

Niveauforskellen mellem hovedbundløbets ind- og udløb bør højst være 100 mm og der bør på intet sted i hovedbundløbet være et større fald end 100 promille.

Op til ledningsdimensionen ø400 (indvendig mål), må indstøbte rørtilslutninger i vægge ikke udføres i en vinkel mindre end 45 grader mellem væg og ledningsføring. For større ledningsdimensioner eller andre tilslutningstyper i vægge skal tilslutning altid foretages vinkelret på væg.


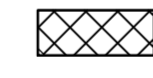
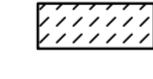

Ledningstilslutninger må ikke føres gennem væghjørner og der må ikke etableres bøjninger eller reduktioner udenfor brønd eller bygværk.  
Indragende rørender må ikke forekomme.

Banketter udføres med fald på 250 - 400‰  
Banketter udføres med fald vinkelret på hovedbundløb.  
Banketoverflader skal glattes.

Banketter skal udføres i henhold nedenstående skema:

Dimension til forkant af banket:	Bankethøjde fra bundløb:
ø200 - ø500	Top af ledning.
ø500 - ø1000	500 mm.
≥ ø1000	Centrumshøjde.
v350	390 mm.
v400	450 mm.
v450 - 800	500 mm.
v850	530 mm.
v900	560 mm.
v950	590 mm.
v1000	630 mm.
v1100	690 mm.
v1200	750 mm.

**SIGNATURER:**

-  Terræn.
-  In situ støbt beton, arm.
-  Præfab. beton, uarm.
-  In situ støbt, banket

**TEGNINGSHENVISNINGER:**

Tegningsliste: A 31601 (Samtlige typetegninger)  
General note for beton og armering: A 31646

FORELØBIGT TRYK 2017-10-04

Udg.	Dato	Emne	
C	03.05.2017	Revision af kravspecifikationer og typetegninger	Niras
B	30.09.2013	Revideret i forbindelse med udarbejdelse af kravspecifikation	Kruger
A	01.09.2009	Tegninger i Bips lagstruktur 2005 C201	Envidan
	03.01.2005		Envidan

A31614

Sag Typetegning, Afleb

Emne **Banketter og løb**

HOFOR A/S  
Vedr. spildevand  
Øreslads Boulevard 35  
2300 København S

Projekt nr. 14-8-05-13

Fase Hovedprojekt

Mål 1:20

Format 630x597