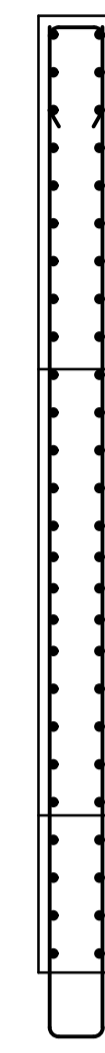
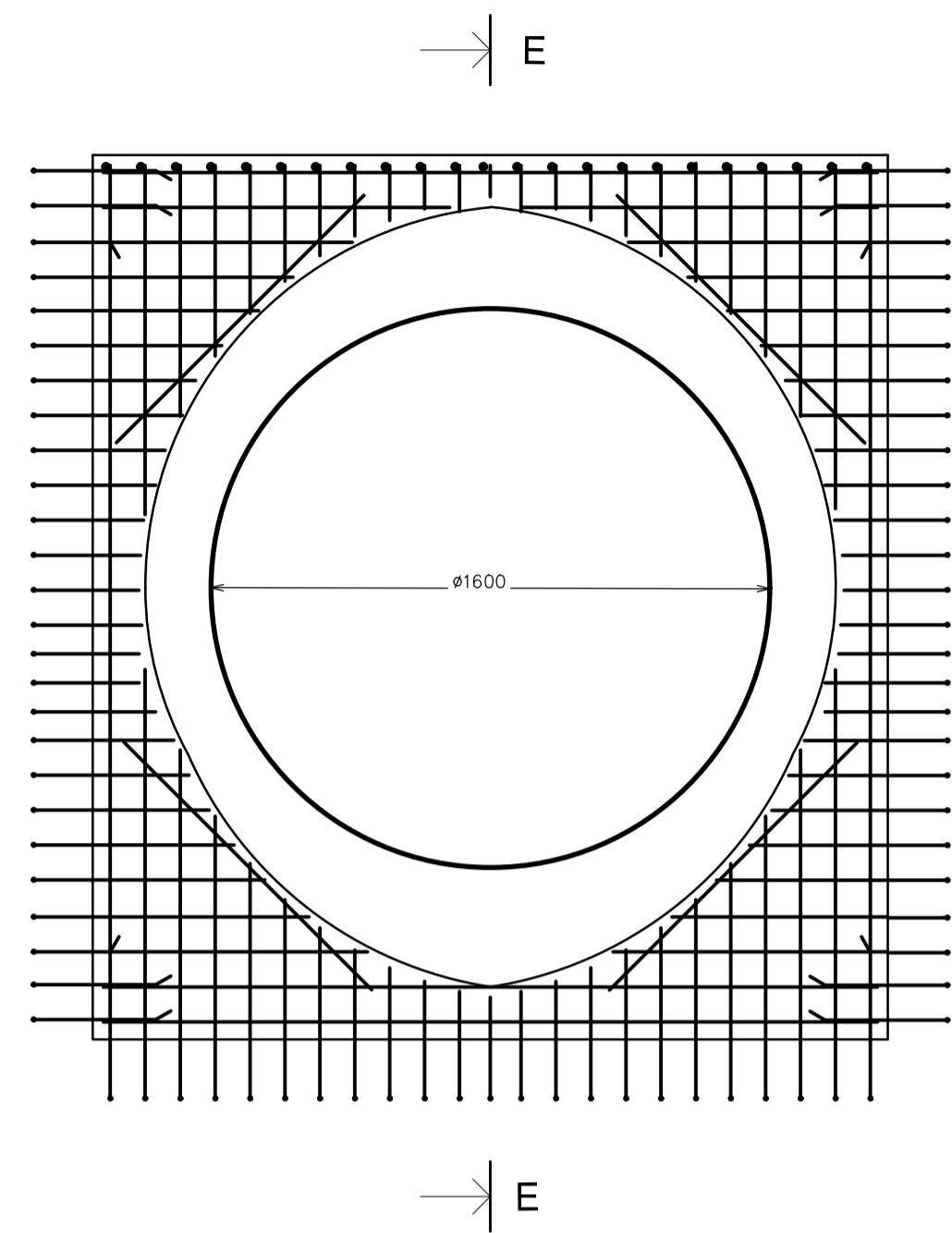


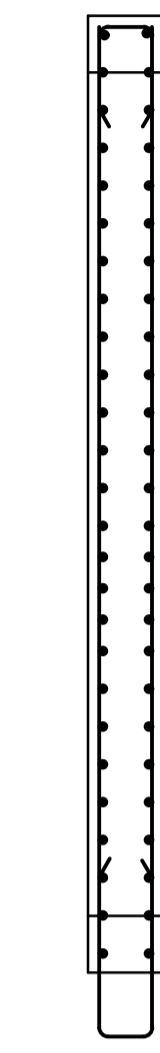
VÆGELEMENT ①



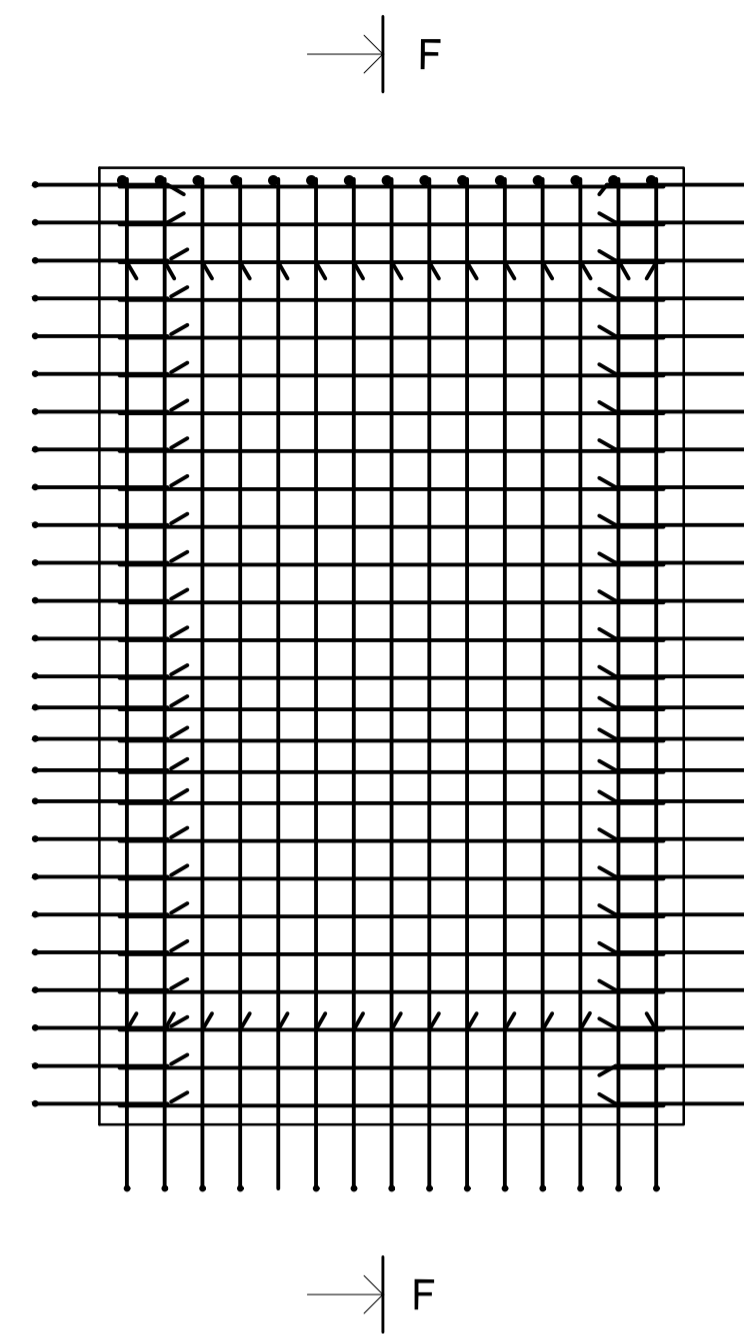
SNIT D-D



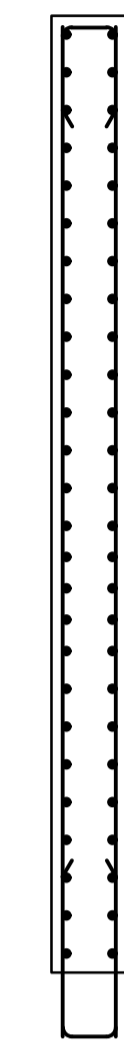
VÆGELEMENT ③



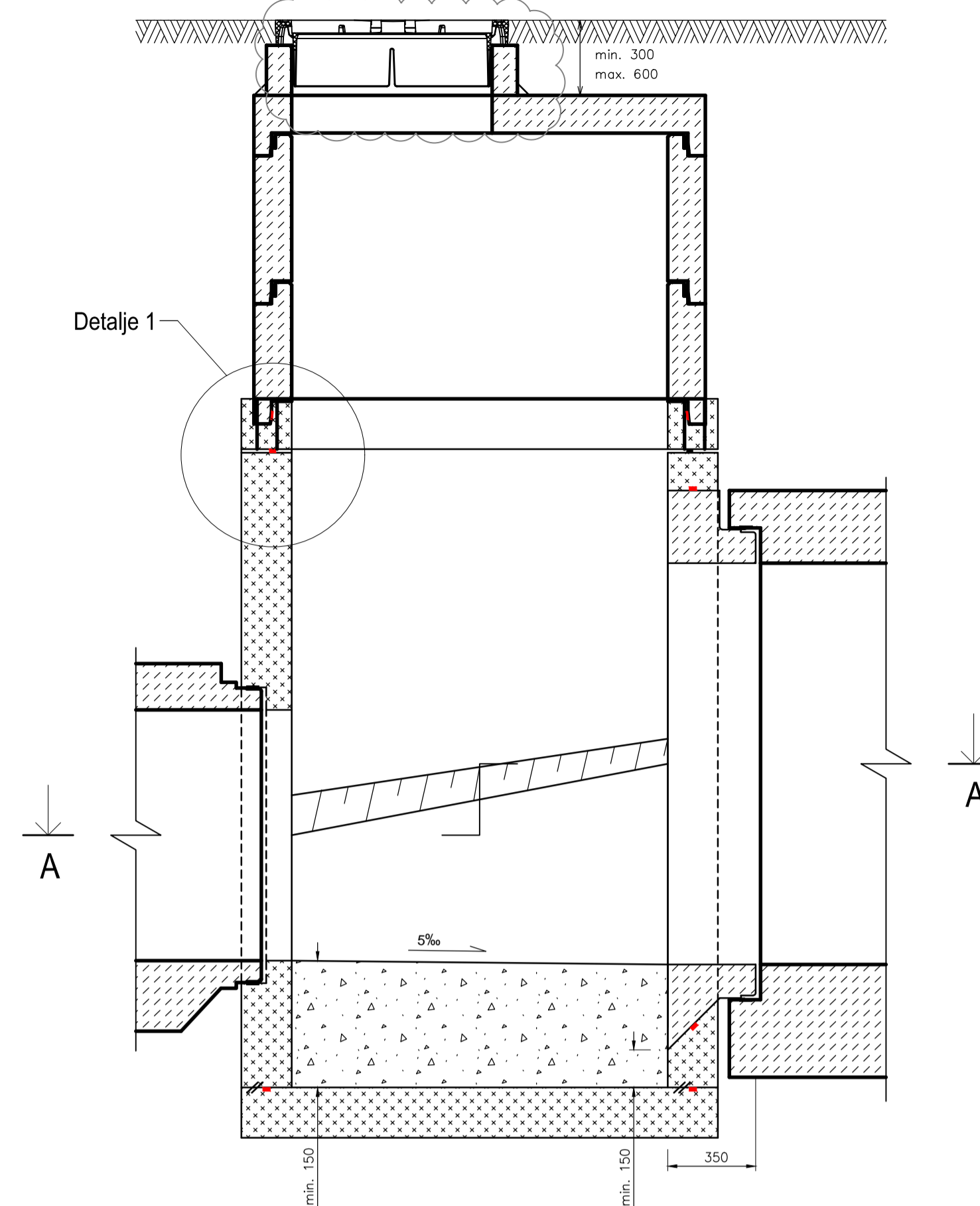
SNIT E-E



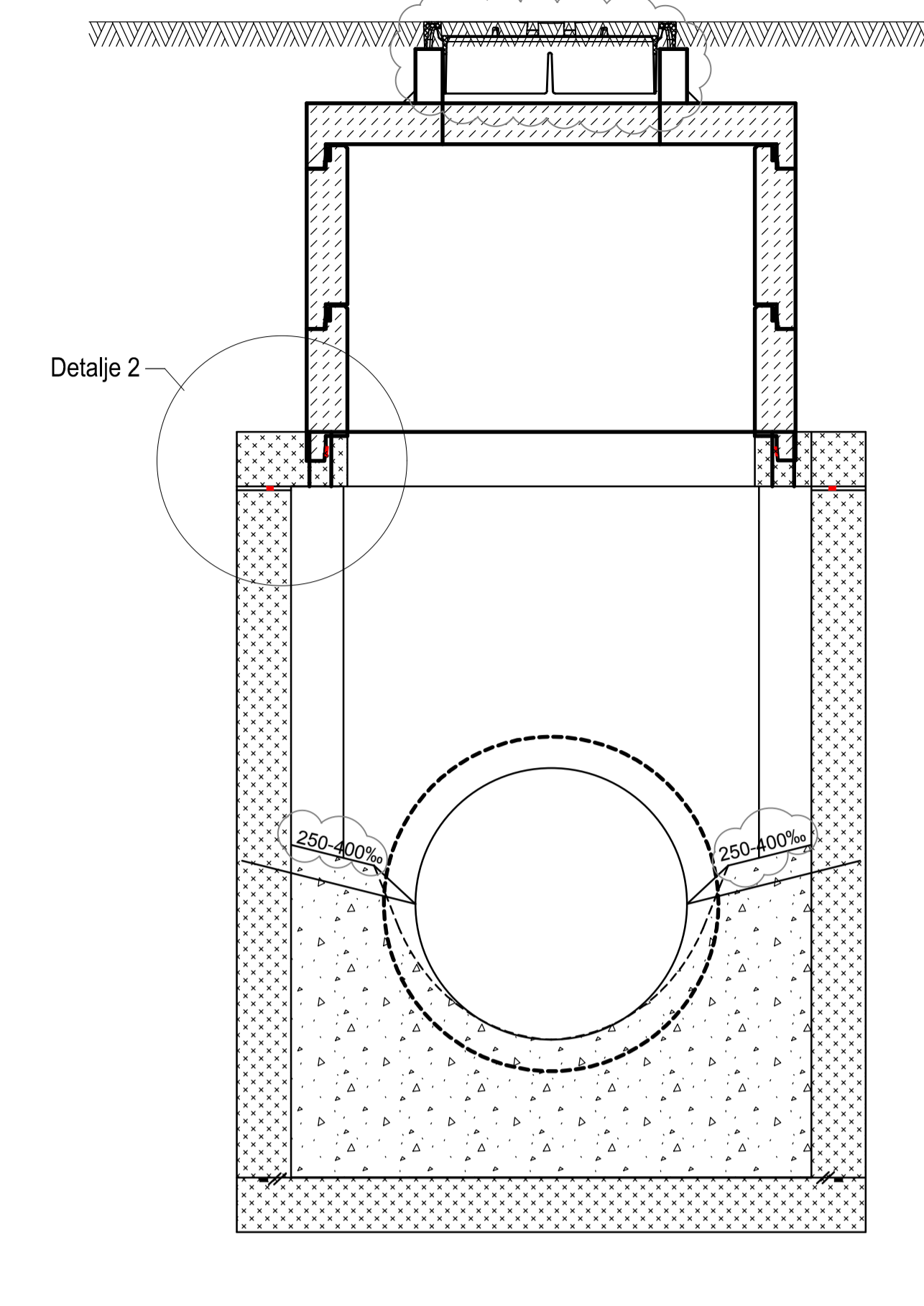
VÆGELEMENT ②+④



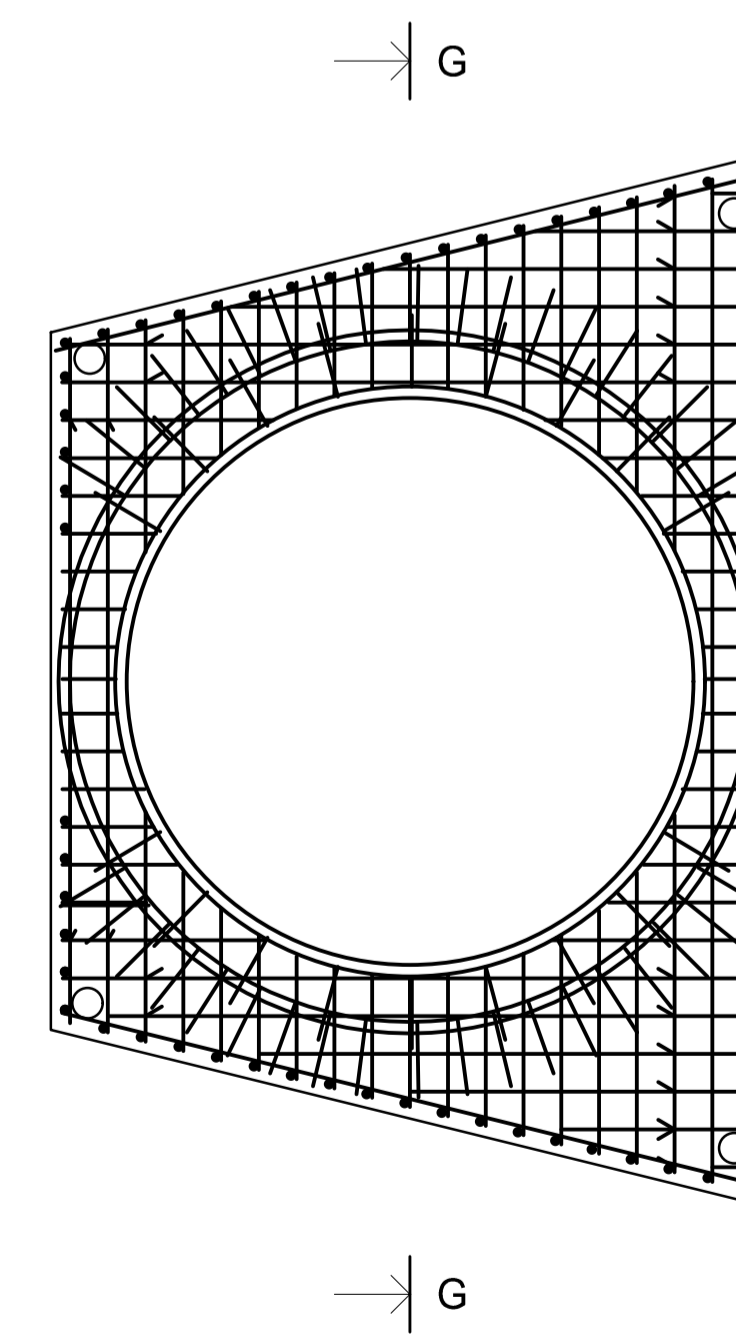
SNIT F-F



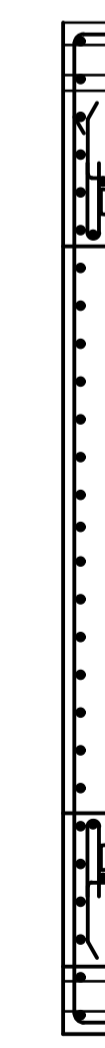
SNIT B-B



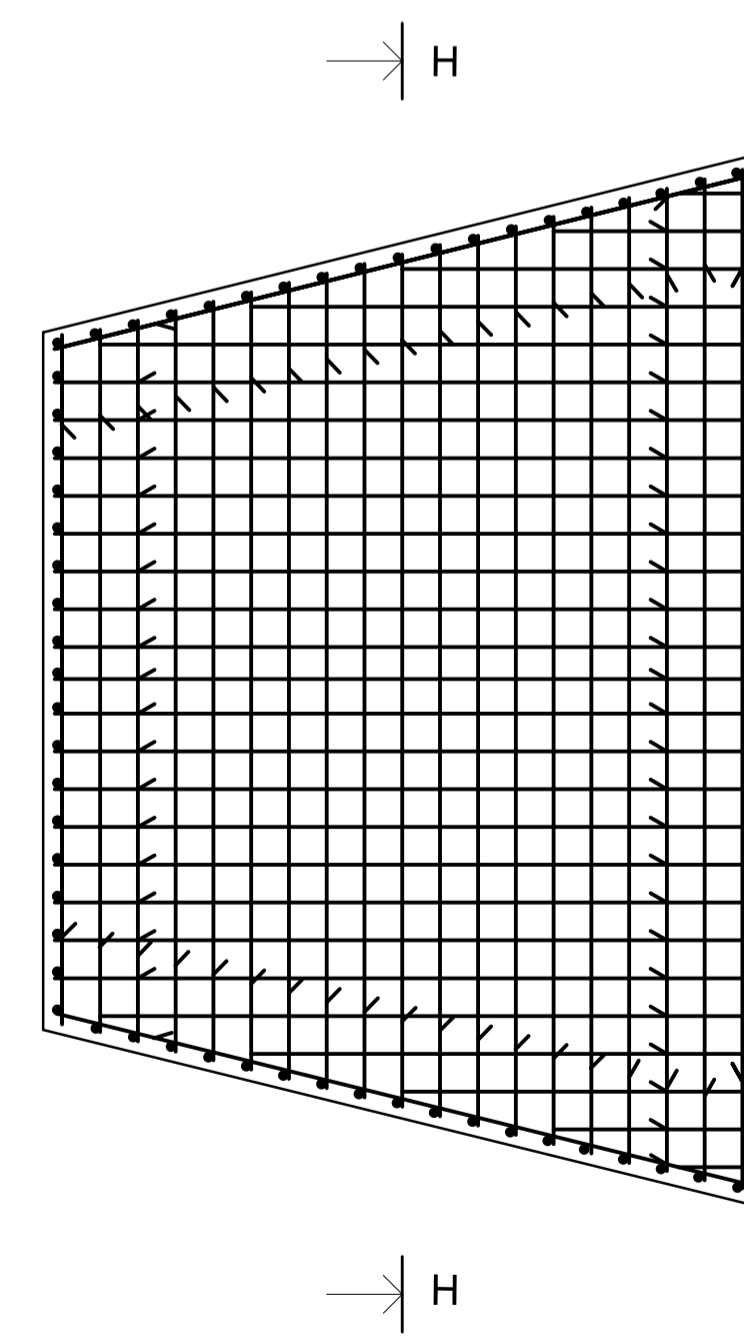
SNIT C-C



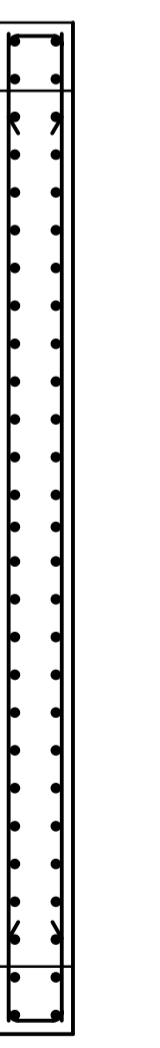
TOPELEMENT



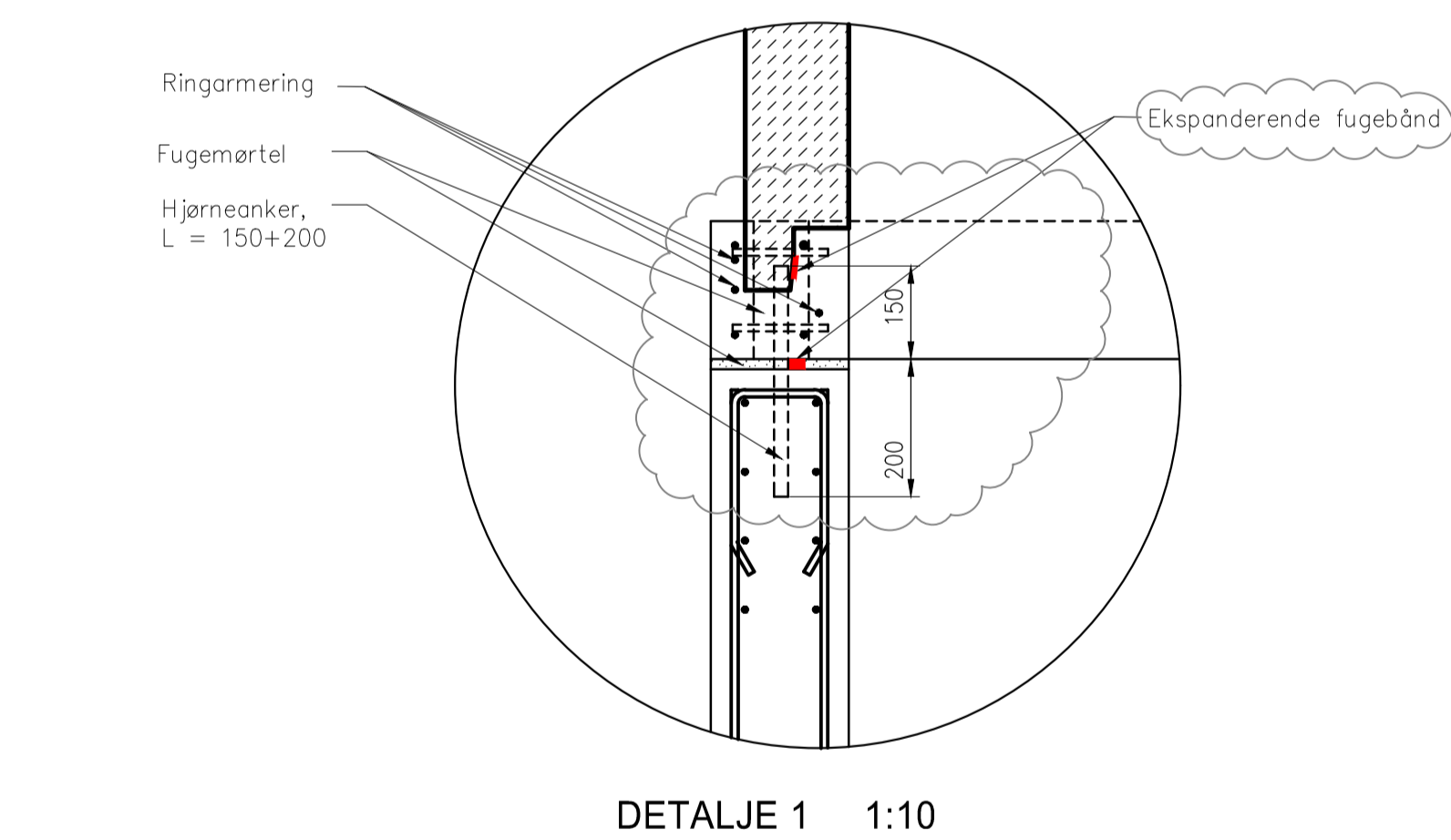
SNIT G-G



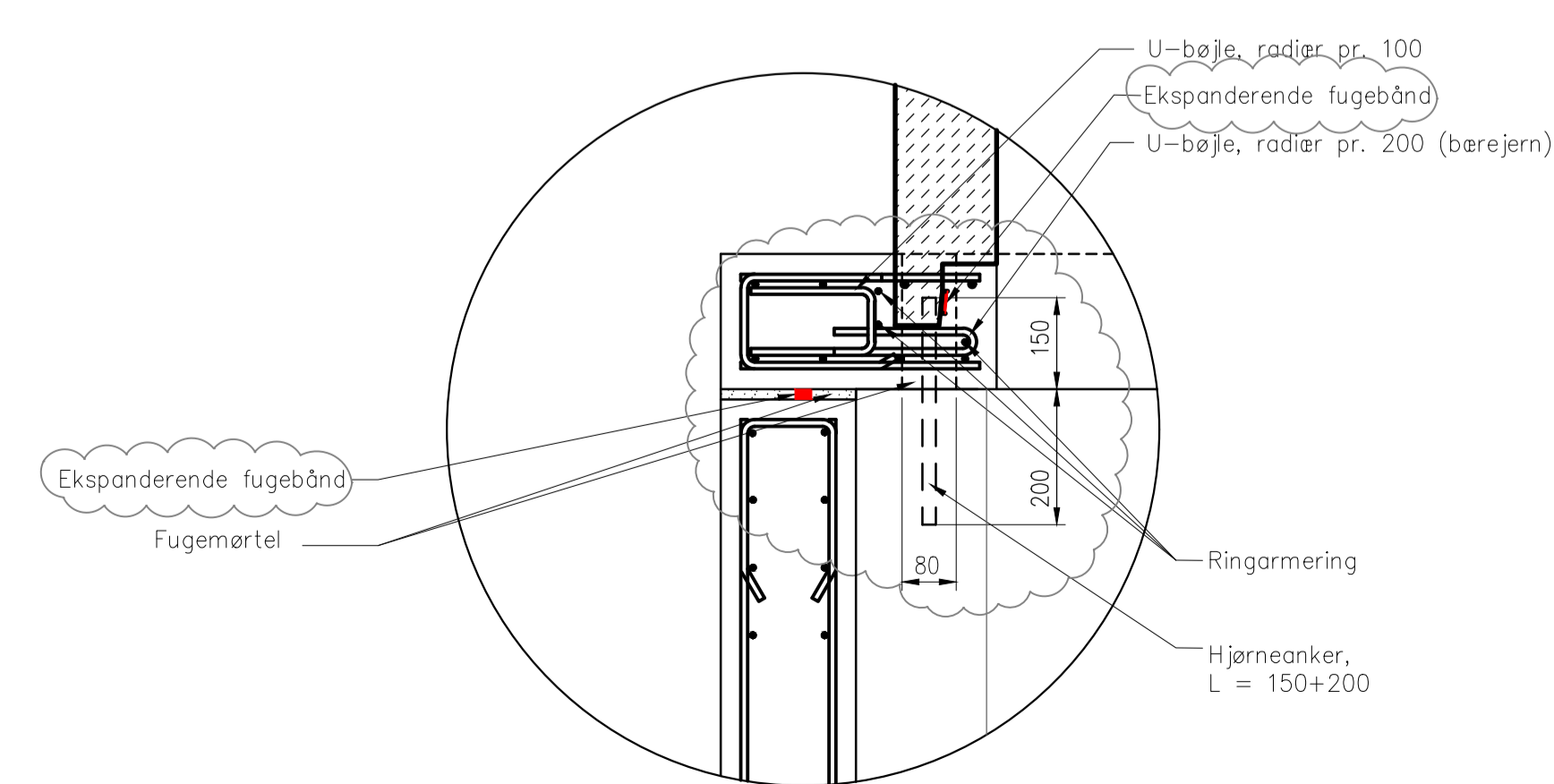
BUNDPLADE



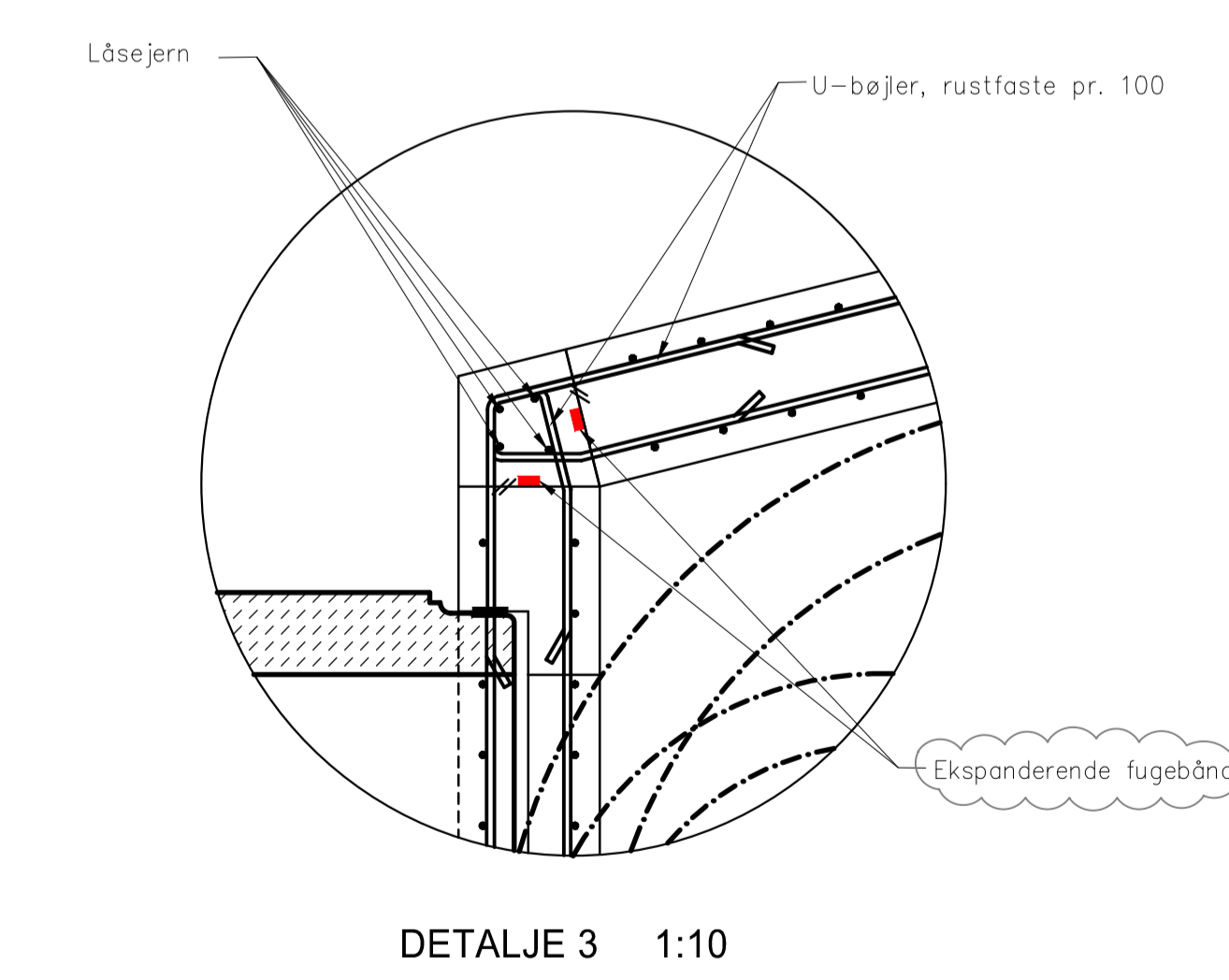
SNIT H-H



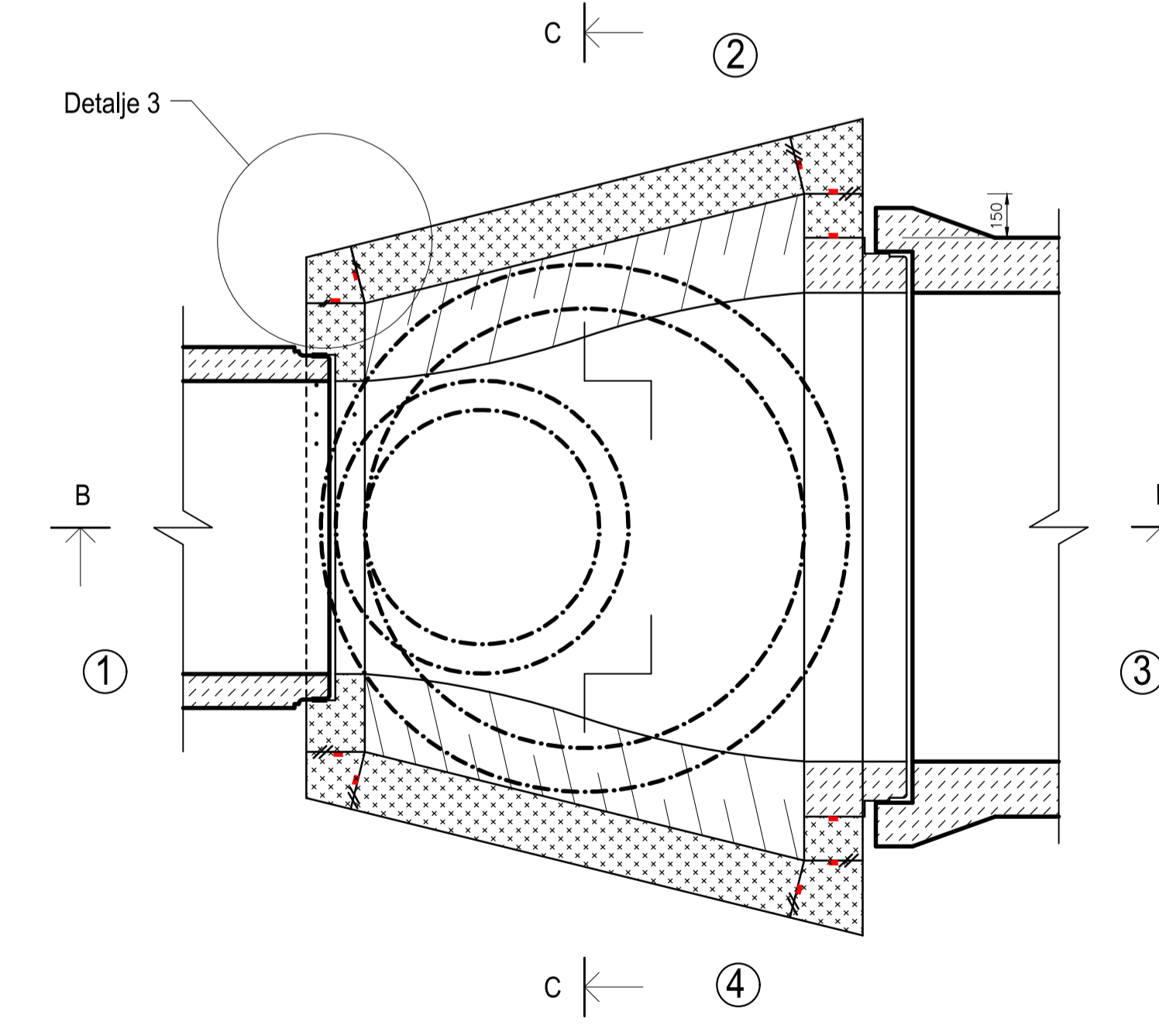
DETALJE 1 1:10



DETALJE 2 1:10



DETALJE 3 1:10



PLANSNIT A-A

**NOTE:**

Ubenævnte mål i mm.  
Der må ikke måles på tegningen.

Ledningsanlæg: DS 475 (Skærpet projektl., Normal sikkerhedskl., Skærpet kontrol)  
Fundering: DS 415 (Normal/Skærpet funderingskl.)  
Beltasting: DS 437 (Svær vejtrafiklast)

**BETON OG ARMERING:**  
Detaljer for beton og armering fremgår af tegning A31646 general note for beton og armering.  
Beton, armering og samlingsdetaljer skal forhåndsgodkendes af HOFOR.

**GENERELT:**

Fugemørtel: Svindfri

Konstruktionsbeton anvendes til elementer og hjørnesamlinger.  
Fugemørtel anvendes i samlingen mellem vægselementer og topelement samt til indstøbning af hjørneanker i topelementet.  
Kun påstøbte spidsender og brændringe i beton må anvendes.

Hovedlæbets radiære krumning i brøndbunden skal udføres jævnt og være uden indsnævninger gennem bundlæbet mellem de to ledningsstilutninger.  
Hovedlæbets aksiale krumning (retningsændring) i brøndbund må på intet sted etableres med en radius mindre end summen af udløbsledningens radius plus 750 mm. Stærkesen af retningsændringen og krav til hovedlæbets placering kan indebære, at brøndbundens ydervæg må etableres med knæk med brug af to vægselementer.

Der må ikke forekomme reduktion af lysningsarealet ved gennem brønden - fra dæksel til banket.  
Såfremt brøndbundens lysningsareal derimod er 50 % større end brandskaktens (brændingenes) lysningsareal, må rumhøjden i brøndbunden ikke være under 2,3 meter, hvis det ikke er tilfældet, tillades brøndbundens plandæk placeret lavt, - dog minimum 500 mm fra bankets overside samt minimum 150 mm fra rars indstøbning i vægge.

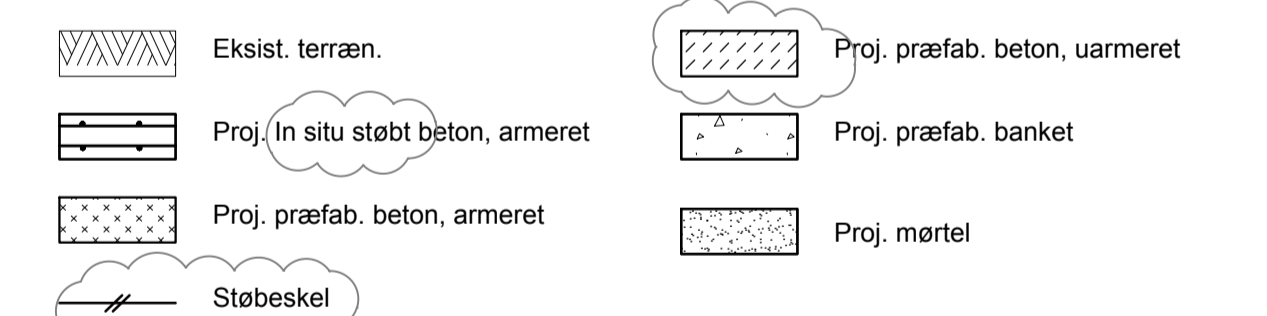
Den påstøbte brøndring må ikke have et tværmål mindre end 1250 mm for ledningsstilutninger op til dimensionen ø1000 - eller må ikke have et tværmål mindre end 1500 mm for ledningsstilutninger større end ø1000. Andre forhold kan kræve brug af større tværmål.  
Den påstøbte brøndring må ikke have en nyttehøjde større end 500 mm og skal være indstøbt i brøndbygværkets dæklelement med 100 mm inkl. spidsende. Falsen skal være udført med konstruktionsbeton fra elementstøbningen.

Hvis det påkræves, skal bundpladen etableres med udragende fod mod opdrift.

Bankethøjde fra bundløb til forkant af banket -  
Ø200-Ø500: Top af ledning.  
Ø500-Ø1000: 500 mm.  
Ø1000 og opletter: Centralthøjde

Banketter støbes evt. på stedet.  
Banketter udføres med fald på 250-400‰.  
Banketter udføres med fald vinkelret på hovedbundløb.  
Banketoverflade skal glattes.

**SIGNATURER:**



**TEGNINGSHENVISNINGER:**

Tegningsliste: A 31601 (Samtlige typetegninger)  
Brændefølsning for ø800 dækskamm, fast regulærbare: A 31609  
Banketter og løb: A 31614  
Tilslutninger, diverse ledninger og brønde: A 31615  
Ledningsstilutninger og gennemføringer i brønde og vægge: A 31616  
Generel note for beton og armering: A 31646

FORELØBIGT TRYK 2017-10-04

C	24.05.2017	Revision af kravspecifikationer og typetegninger	Niras
B	-	Revideret i forbindelse med udarbejdelse af kravspecifikation	Krøger
A	01.09.2009	Tegningen er lagt i Bips lagstruktur 2005 C201	Ervidan
	03.01.2005		
Udg.	Date	Emne	

A31619		HOFOR AS Vind, ogbløvend Ørestads Boulevard 35 2300 København S	
Sag	Typetegning, Aftab	Projekt nr.	02-433-00
Emne	Fabriksstøbte elementbrøndbunde med forberedte rørtilslutninger	Fase	Hovedprojekt
		Mål	1:20
		Format	1260x594

