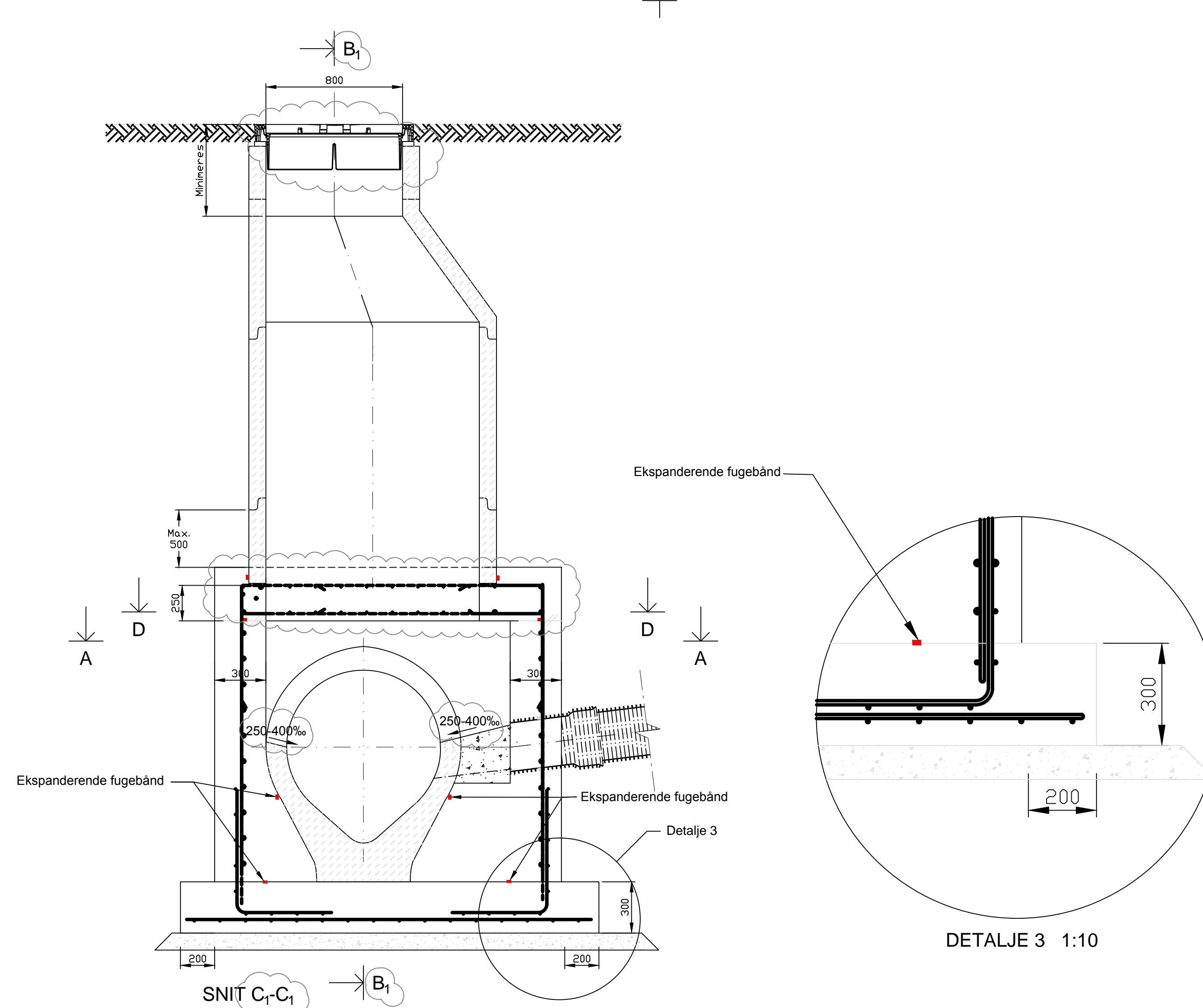


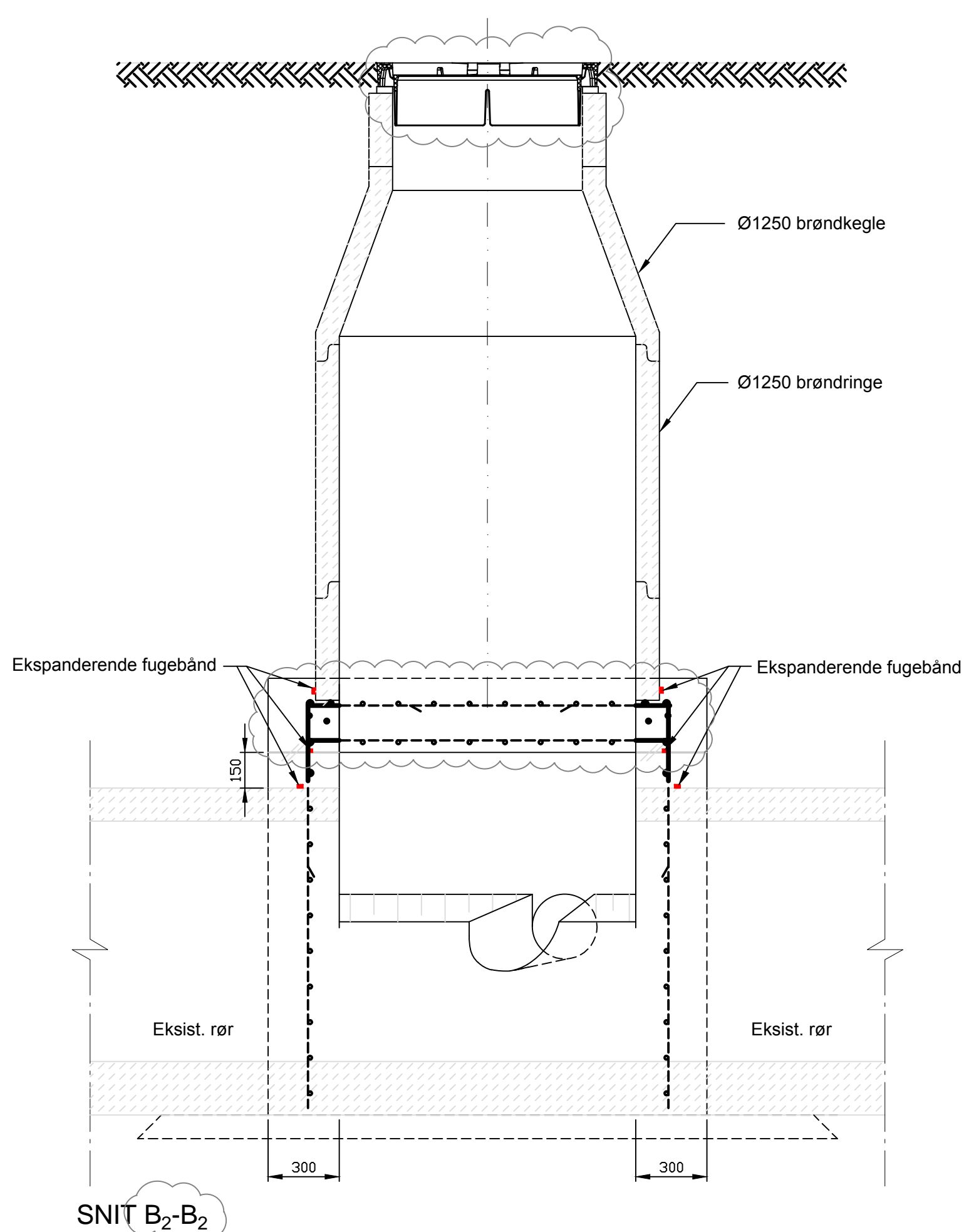
SNIT B₁-B₁

Eksempel med bundplade



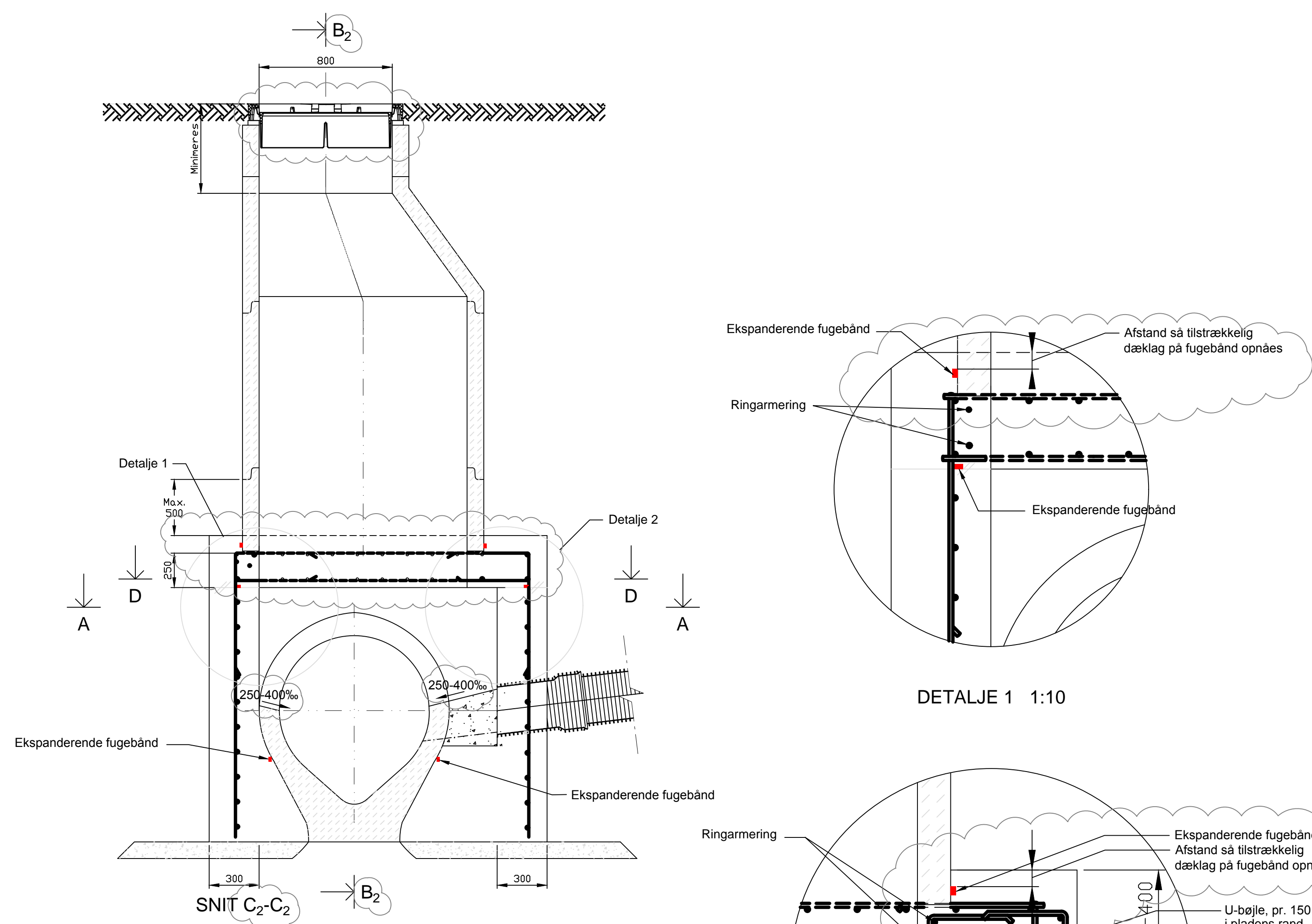
SNIT C₁-C₁

DETALJE 3 1:10



SNIT B₂-B₂

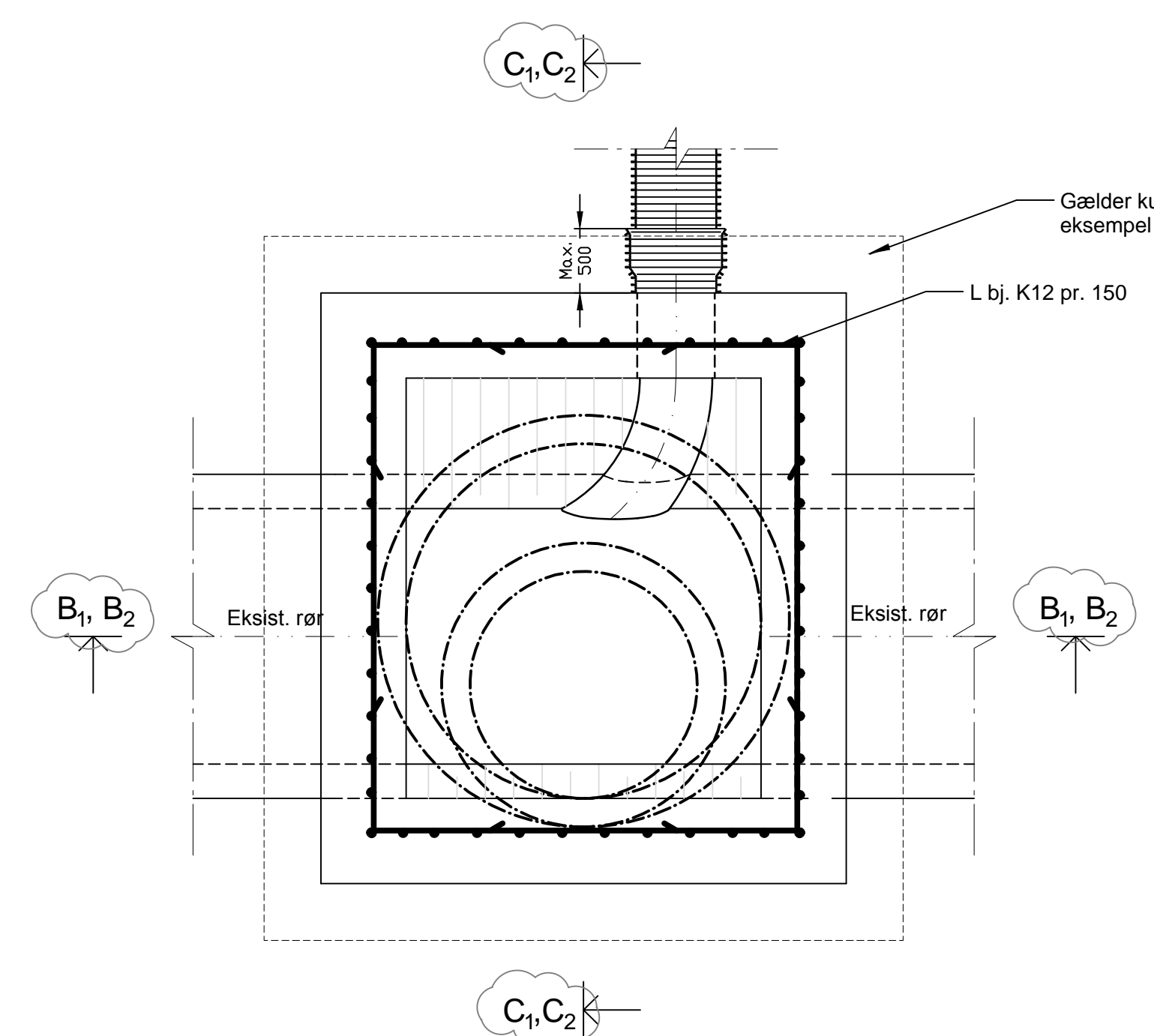
Eksempel uden bundplade



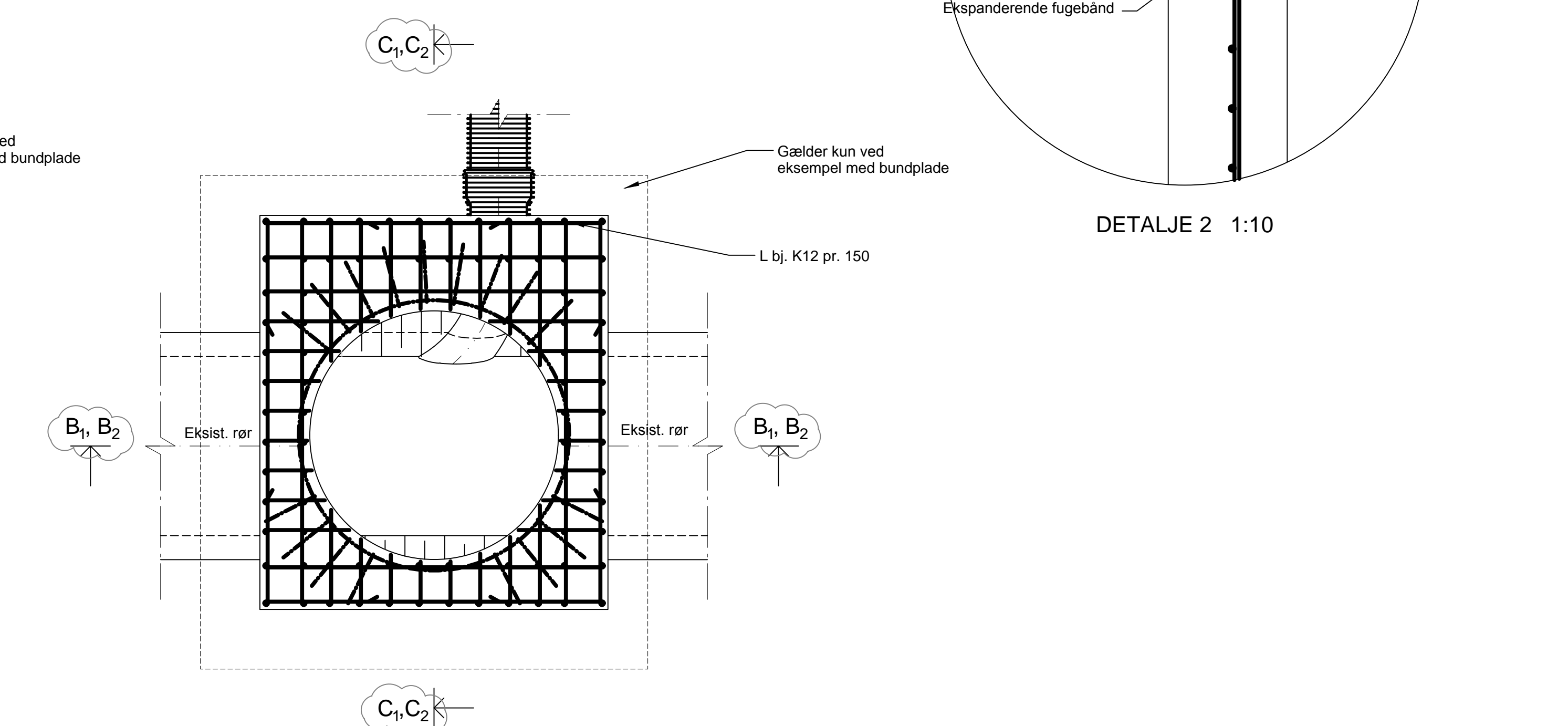
SNIT C₂-C₂

DETALJE 1 1:10

DETALJE 2 1:10



PLANSNIT A-A



PLANSNIT D-D

NOTE:

Ubemærte mål i mm.
Der må ikke måles på tegningen.

Ledningsanlæg: Skærpet projektil, Normal sikkerhedskl., Skærpet kontrol
Fundering: Normal/Skærpet funderingskl.
Belastning: Svær vejtrafiklast

BETON OG ARMERING:

Detaljer for beton og armering fremgår af tegning A31646 general note for beton og armering.
Beton, armering og samlingsdetaljer skal forhåndsgodkendes af HOFOR.

GENERELT:

Inden støbning af brønsider, udføres der i top af ledning i hver ende, en lodret tilsikring i flugt med brøndens inderside samt om nødvendigt sideskæring af ledningen for den kommende banket. Skærellemlukkes til igen midlertidigt.
Efter udført støbning af sider, foretages der om nødvendigt to lodrette langsiggende tilsikringer i flugt med ledningens inderside. Herefter kan "låget" tages af ledningen.

Samtlige tilstøbningsskiver skal være sandblæst og afrenset til sund betone, inden der støbes.

Der må ikke forekomme reduktion af lysningsarealet ned gennem brønden - fra dæksel til banket. Såfremt brøndens lysningsareal derimod er 50% større end brandskaktens (brøndringenes) lysningsareal, må rumhøjden i brøndbunden ikke være under 2,3 meter. Hvis det ikke er tilfældet tillades brøndbundens plandsk placeret lavt, - dog minimum 500 mm fra bankets overside samt minimum 150 mm fra rørs indstøbning i væggen.

Brøndskakte, udført i brøndringe eller sort i situ støbt konstruktion, må ikke have et tværmål mindre end 1250 mm for ledningsafslutninger og til dimensionen af 200 - eller må ikke have et tværmål mindre end 1500 mm for ledningsafslutninger større end ø1200. Andre forhold kan kræve brug af større tværmål. Anvendes brøndringe til brøndskakte skal nederste brøndring skal have en højde på max. 500 mm og være indstøbt i brøndbyværkets dæk med 100 mm inkl. spidsende. Falsen skal være udfyldt med konstruktionsbeton fra dækselstøbningen.

Bankethøjde fra bundløb til forkant af banket -
Ø200-Ø500: Top af ledning.
Ø500-Ø1000: 500 mm.
Ø1000 og opfejer: Centrumhøjde

Banketter støbes evt. på stedet.
Banketter udføres med fald på 250-400‰.
Banketter udføres med fald vinkelret på hovedbundløb.
Banketoverflade skal glattes.

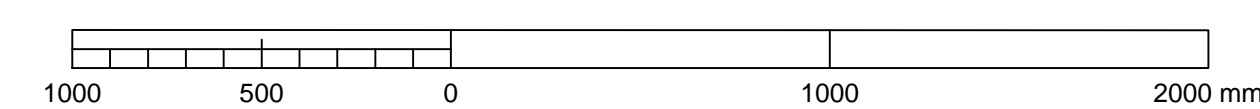
SIGNATURER:

- Eksist. terræn
- Eksist. præfab. beton, uarmeret
- Proj. in situ støbt beton, armeret
- Proj. præfab. beton, uarmeret
- Proj. in situ støbt banket
- Proj. renselag
- Støbeskel

TEGNINGSHENVISNINGER:

- Tegningsliste: A 31601 (Samtlige typetegninger)
- Brøndafslutning for ø800 dækselkarm, fast regulærbør: A 31609
- Banketter og løb: A 31614
- Tilslutninger, diverse ledninger og brønde: A 31615
- Ledningsafslutninger og gennemføringer i brønde og vægge: A 31616
- General note for beton og armering: A 31646

1:20



FORELØBIGT TRYK 2017-10-04

D	24.05.2017	Revision af kravspecifikationer og typetegninger	Niras
C	30.03.2013	Revideret forordningen med udarbejdelse af kravspecifikation	Krøger
B	15.11.2011	Eksempel med bundplade påført	Ervidan
A	15.12.2010	Tekst påført. Ring og fordelingsarmering stillet.	Ervidan
	03.01.2005		Ervidan
Udg.	Dato	Emne	

A31623